

# 中小型工业企业安全管理规范化建设工作指南

江苏省应急管理厅安全生产基础处

2023年9月

重点事项	1.企业主体责任落实	
主要内容	落实企业全员安全生产责任制，明确主要负责人、各级负责人（部门、车间）责任内容；安全管理人员统一佩戴“安全监督”臂章、袖标等标志标识；严格执行安全操作规程，建立并实施安全生产班前会制度。	
1-1	各层级负责人和专兼职安全员，应当统一佩戴标有“安全监督”的臂章、袖标等明显标志，督促从业人员按照要求从事生产作业，制止“三违”行为。 (2分)	
正确案例：袖标统一左上臂佩戴，底部要高于手肘，可以别针固定防止脱落。		

1-2 主要负责人每季度组织并参与一次全面安全检查。（2分）

1-3 其他负责人、安全生产管理人员、各层级负责人、岗位从业人员按照责任制分工，分级、分类、分频次对落实情况开展经常性检查。（3分）



制定包括前款规定内容的综合性安全生产规章制度。

第十五条 生产经营单位的主要负责人除履行《中华人民共和国安全生产法》规定的安全生产职责外，还应当履行下列职责：

（一）每季度至少组织并参与一次安全生产全面检查，研究分析和解决安全生产存在问题；

（二）每年至少组织并参与一次生产安全事故应急救援演练；



江苏应急管理  
全文 | 江苏省安全生产条例



1-4 建立并实施安全生产班前会制度，由班组长或者交班人员在班前会上向当班作业人员提示安全风险、讲解岗位安全操作要点等。（3分）





<p><b>重点事项</b></p>	<p>2、风险管控和隐患排查</p>
<p><b>主要内容</b></p>	<p>落实安全生产风险报告制度，全面辨识安全风险、准确定级、有效管控、按期报告；加强事故隐患排查治理，及时消除事故隐患。</p>

2-1 按规定报告安全生产风险。（2分）

**江苏省工业企业安全生产风险报告系统**

企业用户 | 政府用户

通过江苏政务服务网账号登录

填报指南 | 视频教程 | 常见问题汇总

企业安全生产风险报告系统

江苏省工业企业安全生产风险报告规定 新证请

2022年度企业安全生产风险报告  
更新日期: 2022年06月02日

填报进度

企业基本信息  完成

行业分类信息  完成

安全生产基本信息  完成

较大以上安全风险信息  完成

企业填报信息承诺  完成

上报监管部门

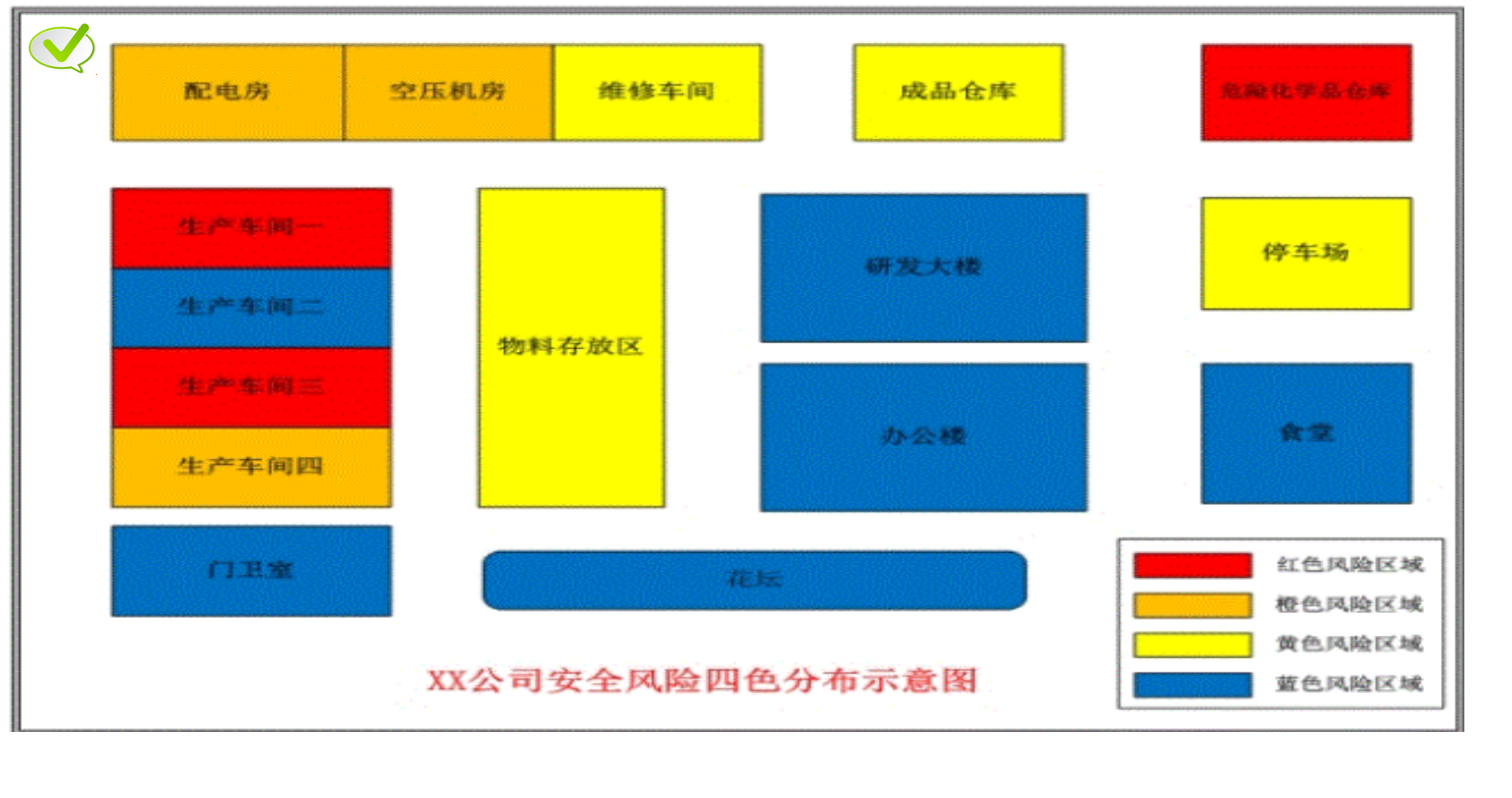
确定是否存在风险

可同步上一年检查的风险的信息情况

填写风险信息，上下联动

序号	风险所在位置	管理类别	风险代码	风险名称	主要事故类别	风险等级	是否采取有效管控措施	具体管控措施
1	车间	(04) 冶金	0402	精粗矿、干抛集、石灰石等物料	火灾、中毒和窒息	较大风险	是	针对从原料...

2-2 对安全风险，应当根据其特点从组织、技术、管理、应急等方面逐项制定管控措施，按照风险等级实施分级管控，将风险管控责任逐一落实到各层级负责人和岗位从业人员。（3分）





风险告知卡预览



## 安全风险警示牌

升降机



风险点

可能导致的事故类型及其后果

主要管控措施

应急措施

安全风险警示

管控措施

重要提示

应急救援电话: 123456

非本设备人员禁止操作! 必须进行设备点检!

管控层级: 公司级 | 责任部门: 安全生产科 | 责任人: | 联系方式:

返回

下载

非本设备人员禁止操作! 必须进行设备点检!

管控层级: 公司级 | 责任部门: 安全生产科 | 责任人: 程国华 | 联系方式: 18151590123

2-3 加强事故隐患排查治理，落实班后和夜间检查巡查要求。（2分）





重点事项	3、生命通道畅通
主要内容	保持消防通道和安全出口畅通，有效管理消防设施和器材，严禁占用堵塞消防通道。

3-1 生产场所应满足两个安全出口，安全出口应畅通、设置为平开门、并与疏散方向一致。（3分）

错误案例：无安全出口标识。



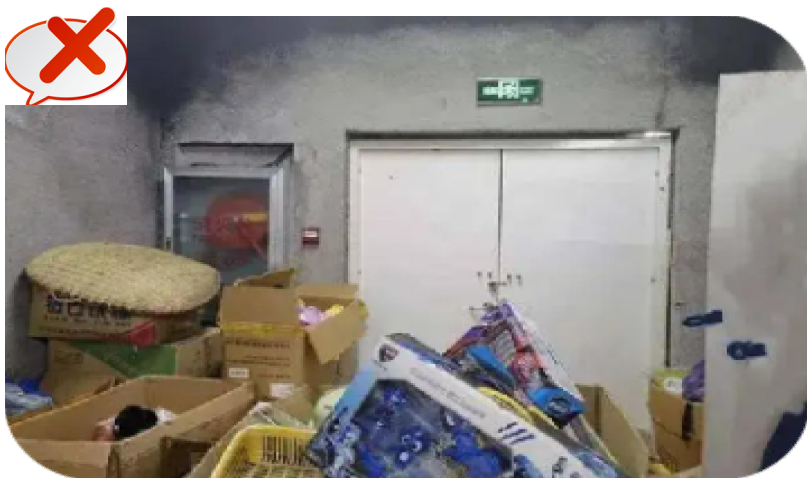
正确案例：





3-2 门窗等处安装的铁栅栏、广告牌等遮挡物不得影响逃生；疏散楼梯不得被占用（堆放杂物）、堵塞。（5分）

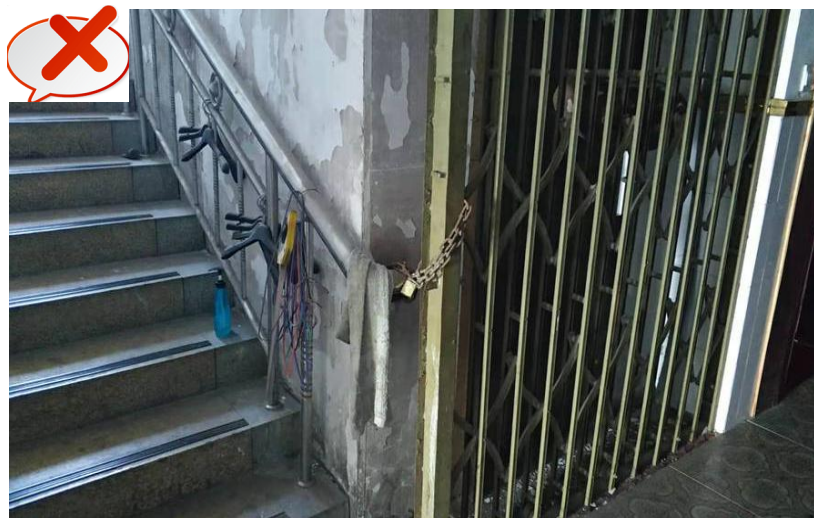
错误案例：疏散楼梯被占用、堆放杂物、堵塞。



正确案例：



错误案例：逃生通道安装有铁栅栏，堵塞。



错误案例：逃生通道可自由开启。



错误案例：安装有广告牌影响逃生。



正确案例：窗户留有逃生出口。

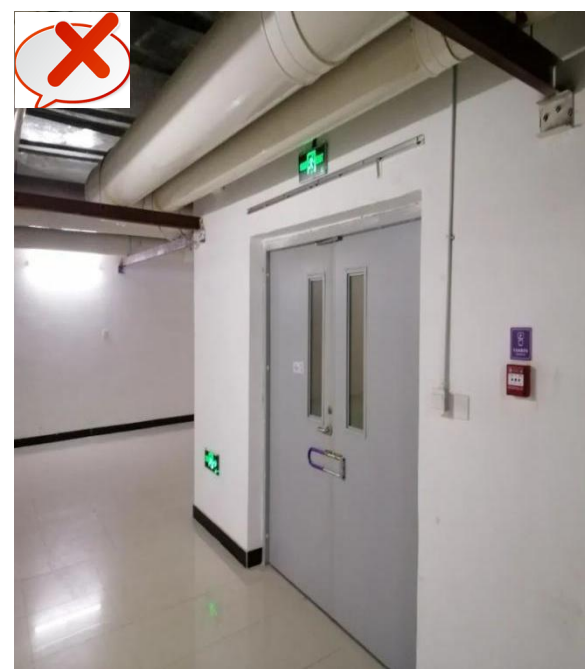




3-3 作业场所内平时需要控制人员随意出入的疏散门,应保证火灾时不需使用钥匙等任何工具即能从内部打开,并应在显著位置设置具有使用提示的标识。

(3分)

错误案例: 逃生通道被锁, 可能造成火灾时无法逃生。



正确案例：控制人员随意出入的疏散门，未用钥匙锁闭，可从内部易于打开，且具有使用提示的标识。



<p><b>重点事项</b></p>	<p>4、厂房（仓库）安全管理</p>
<p><b>主要内容</b></p>	<p>厂房（仓库）使用符合安全标准和设计要求，根据厂房（仓库）的火灾危险性，采取有效措施消除易燃可燃建筑物危险，提升火灾预警能力；涉及承包（承租）时，要明确双方安全生产权利与义务。</p>

4-1 同一厂房涉及两个以上不同火灾危险性生产时，火灾危险性要按照较大部分确定，并采取有效防火措施。（2分）





4-2 企业厂房、库房、员工集体宿舍不应违规采用易燃可燃材料为芯材的彩钢板搭建，不应违规使用聚氨酯泡沫等易燃可燃材料装修或者作隔热保温层，不得违规存在“三合一”现象。（5分）

错误案例：楼上住人，楼下上产。



错误案例：违规使用易燃可燃材料装修或者作隔热保温层。



4-3 严格执行国家强制标准规范，安装火灾自动报警系统；其他火灾风险较高的工业企业，在生产场所、仓库等重点区域安装简易火灾烟雾报警装置，提升企业火灾预警能力。（5分）



火灾自动报警系统控制室（消控室）



正确案例：工贸企业办公室安装了火灾烟雾报警装置。



正确案例：工贸企业仓库安装了火灾烟雾报警装置。



4-4 企业要与承包单位、承租单位签订专门的安全生产管理协议。安全生产管理协议，或者承包合同、承租合同要规定企业安全生产工作统一协调、管理义务。企业要定期对承包单位、承租单位进行安全检查，发现安全问题要及时督促整改。（3分）

正确案例：



### 租赁厂房安全生产管理协议书

出租人：（以下简称甲方）  
承租人：（以下简称乙方）  
甲方自愿将位于 面积为 平方米的厂房租给乙方作为生产或办公使用，并于 年 月 日签订《厂房租赁合同》。为了加强出租厂房的安全生产和消防安全管理，明确甲、乙双方的安全生产职责、义务和责任，根据《中华人民共和国安全生产法》、《中华人民共和国消防法》、《中华人民共和国环境保护法》、《中华人民共和国职业病防治法》及有关规定，经双方协商一致，签订本协议书。

一、甲方的职责和义务：

(一)遵守《中华人民共和国安全生产法》、《中华人民共和国消防法》、《中华人民共和国环境保护法》、《中华人民共和国职业病防治法》及相关的法律法规，履行职责和义务。

(二)甲方提供出租厂房、公用设施、附属设施等在出租前，陪同承租方实地踏勘，并告知承租方相关权利和义务。

(三)甲方提供的厂房、公用设施及附属设施经现场踏勘和租赁合同签订代表被乙方视为能满足基本生产需求或者通过乙方的改善能满足其安全、消防、环保、职业健康的需要。乙方具体生产行业和性质确定的安全、消防、环保和职业健康方面的建筑、设备设施等由乙方设置、改造、完善。

(四)甲方在签订出租合同时应保障建筑、公用设施及附属设施完好性，交付后的上述内容乙方负责确保完好。

(五)甲方对其提供的非使用原因造成的厂房、公用设施及附属设施内在质量问题进行负责，对使用不当或者疏于管理造成的后果由乙方承担。

(六)审查乙方工商营业执照、与安全生产及消防安全有关的相关证照资质。

(七)对乙方提出的有关安全、环保、消防、职业健康上的问题隐患，甲方应在其能力范围积极协助解决。

(八)甲方可行使监督检查权，可定期、不定期对乙方的安全、消防、环保、职业健康工作进行监督检查，有权纠正、制止乙方及其工作人员的违规、违法行为。对问题



### 厂房租赁安全生产管理协议书

出租方：XXX有限公司（以下简称“甲方”）地址：

法定代表人：联系电话：

承租方：（以下简称“乙方”）法定代表人：联系电话：

年月日甲乙双方签订了《厂房租赁合同书》，为加强厂房租赁的安全管理，切实做好安全生产工作，杜绝安全事故的发生，经甲乙双方共同协商，特制定本安全生产管理协议书（以下简称《协议书》），作为《厂房租赁合同书》的补充协议。本协议与《厂房租赁合同书》里的相关约定不一致的，以本协议为准。

#### 一、甲方责任

甲方应认真履行《中华人民共和国安全生产法》等相关安全生产法律法规规定的统一协调管理职责，具体做好以下职责：

1、在乙方进场前确认乙方的安全生产基本条件，不具备安全生产条件或相应资质的，不予出租；

2、确保出租厂房在乙方进场前的安全，并在乙方进场前交清出租厂房的安全生产注意事项；

3、对乙方及其他多个承租人的安全生产工作统一协调、管理；

4、每季度至少对乙方进行一次安全检查，发现安全问题的，及时督促乙方整改。

#### 二、乙方责任



<p><b>重点事项</b></p>	<p>5、点火源防范</p>
<p><b>主要内容</b></p>	<p>有关场所严禁明火，严防电气火灾，做好电气线路、配电箱、照明灯具、电器产品规范安装，确保可靠使用；严格管理电动叉车等充电设备设施。</p>
<p>5-1 存放易燃可燃物的厂房和仓库内，严禁使用明火。如：焊接与热切割火、吸烟火、机动车辆排气管火星、撞击摩擦产生的火花等。（5分）</p>	
<p>错误案例：在仓库外搬运货物时抽烟。</p> 	<p>正确案例：</p> 
<p>错误案例：在储存可燃物仓库内电焊明火作业。</p> 	<p>错误案例：在储存可燃物仓库内抽烟。</p> 



5-2 室内储存场所内敷设的配电线路，应穿金属管或难燃硬塑料管保护。（3分）

错误案例：仓库内配电线路未穿管保护。



正确案例：配电线路，应穿金属管保护。



5-3 在存放如发泡材料、纸箱等可燃性材料的仓库内不得设置配电箱及开关。（3分）

错误案例：配电箱设置在可燃性材料仓库内。



正确案例：配电箱设置在仓库外。



5-4 电动的叉车、平板车、自行车等禁止在工厂仓库内部进行充电，使用液化石油气、天然气的车辆应在仓储场所外的地点加气。（3分）

错误案例：电动叉车在室内充电。



正确案例：电动叉车在室外半敞开集中充电处充电。





正确案例：液化石油气车辆加气点。



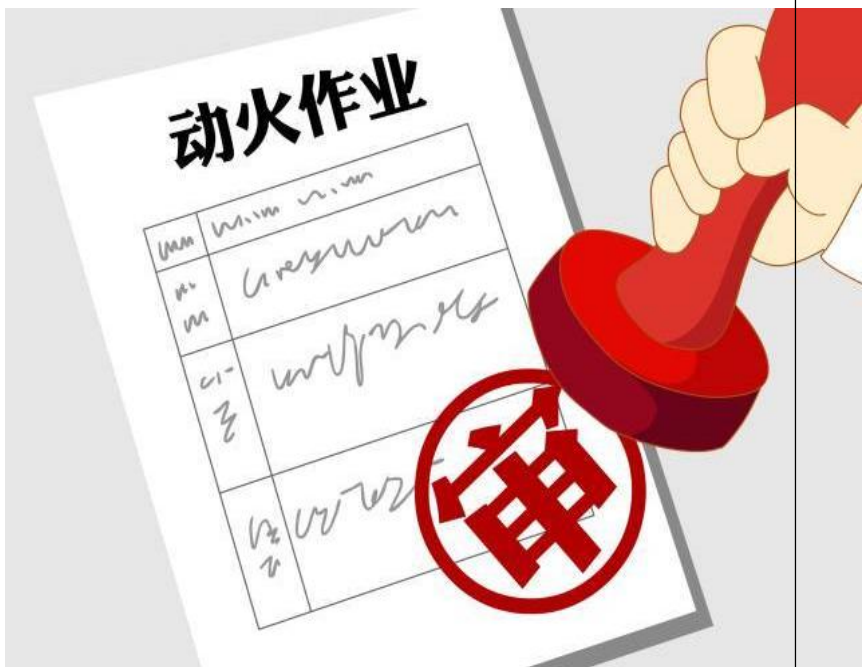
正确案例：厂区内室外露天半敞开式加气站。



重点事项	6、危险作业管控
主要内容	严格动火、临时用电、有限空间、检维修等作业审批管理，审核作业人员资质，作业前排查并消除现场隐患，作业时加强安全监护，作业后清理检查现场。

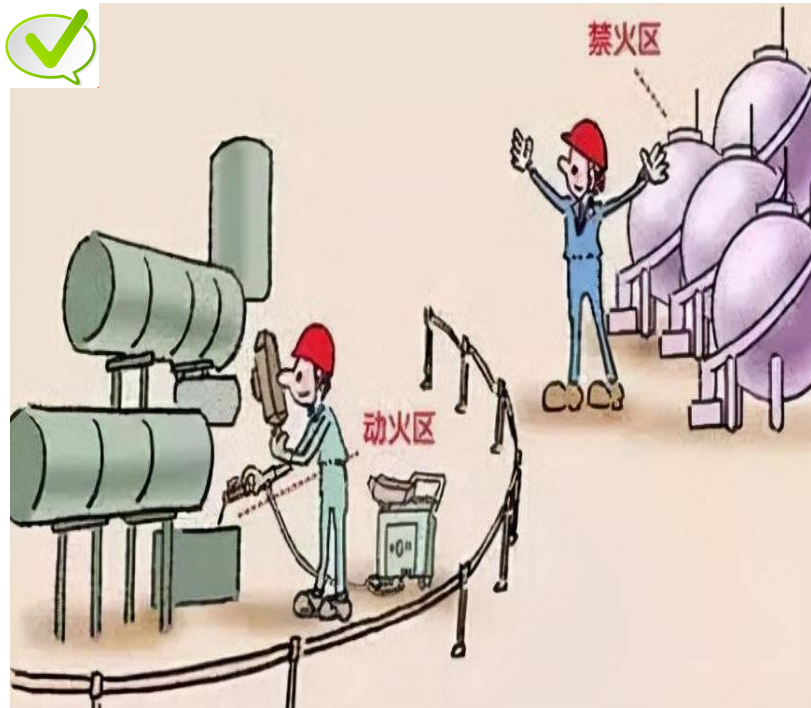
6-1 动火作业实行“六个要”：动火要经审批；要与生产系统隔绝；要清洗、置换合格；要清除周围易燃物；要按时做动火分析；要采取消防措施。（2分）

一要：动火证要经批准。





二要：动火区要与生产系统隔绝。



三要：动火作业要清洗，置换合格。



四要：动火作业前要清除周围易燃物。



### 火作业实施-作业现场清理

动火作业前



- 动火作业区应清除周围**5m**之内的可燃物质或用阻燃物品隔离；
- 半径**15m**内不准有其他可燃物泄漏和暴露；
- **30m**内不准有液态烃或低闪点油品泄漏。

用火前清除现场一切可燃物，并准备好消防器材。

五要：按时做动火分析。



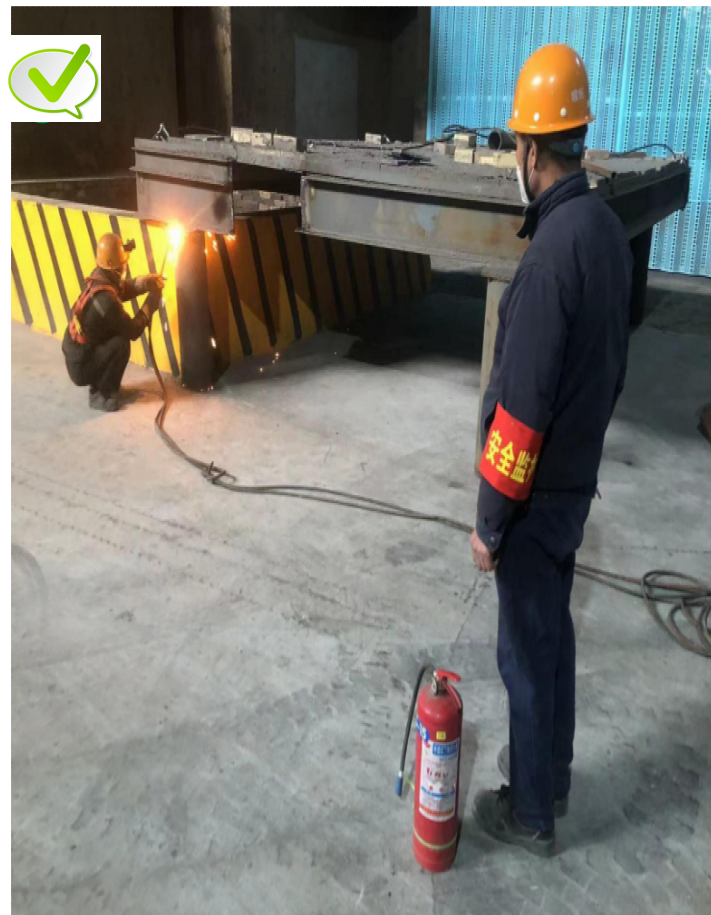


六要：动火作业要采取设置消防设施和安全监督。

正确案例：



正确案例：





6-2 有限空间作业，要遵循“先通风、再检测、后作业”的基本原则。（3分）

有限空间作业前，先通风。



先通风、再检测、后作业



泵吸式  
气体检测仪

6-3 检维修作业，要重点监管现场 2 个以上施工方交叉作业。（2 分）

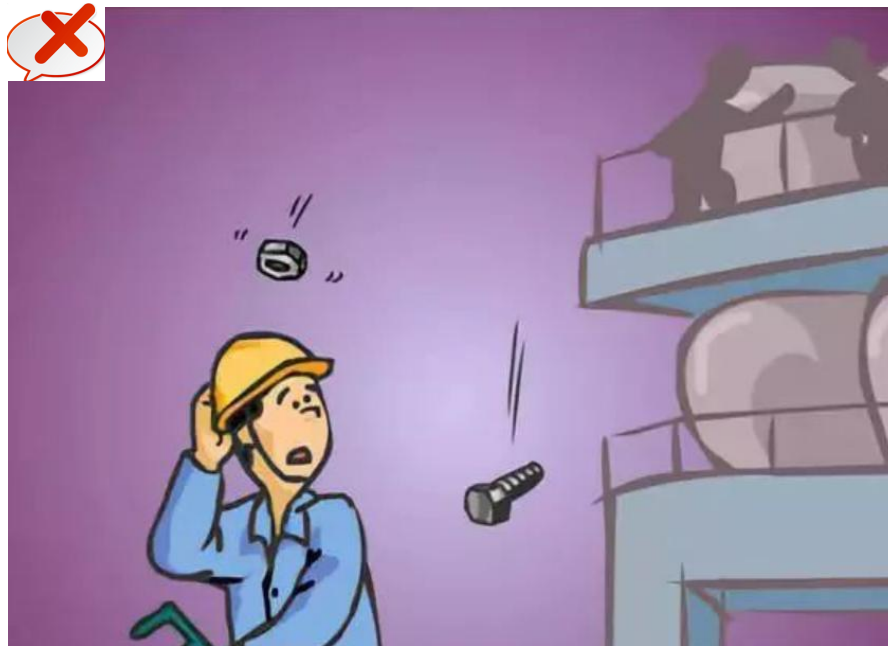
严禁交叉作业无防护隔离措施



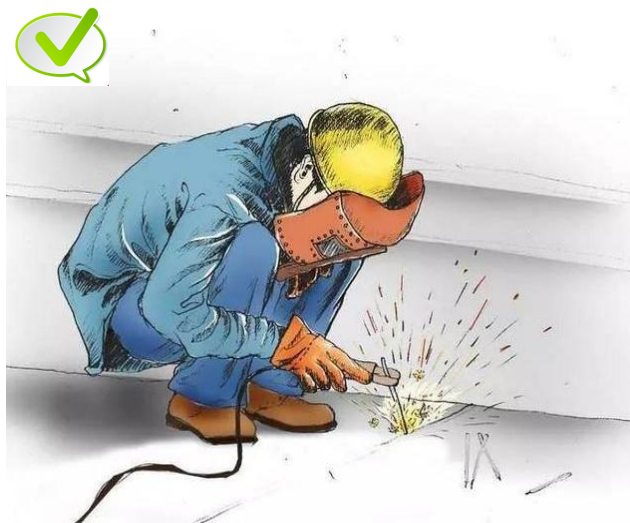
避免交叉作业



错误案例：上下立体交叉作业，无防护隔离措施，造成物体打击。



6-4 生产经营单位在进行作业前，需确认作业单位的作业资质、作业人员的上岗资格以及配备的劳动防护用品符合安全作业要求，如进行动火作业时，应提前配备手套、护镜、口罩等安全防护设备。承担特殊工作岗位的危险作业从业人员必须持有特种作业操作证。（3分）



### 特种作业包括哪些工种？

答：应急管理部设定的特种作业范围包括：电工作业、焊接与热切割作业、高处作业、制冷与空调作业、煤矿安全作业、金属非金属矿山安全作业、石油天然气安全作业、冶金（有色）生产安全作业、危险化学品安全作业、烟花爆竹安全作业等11个类别54个操作项目（工种）。



重点事项	7、危化品储存使用
主要内容	建立危险化学品安全管理制度和安全操作规程；根据危险化学品性能分区、分类、分库存放，危险化学品不得与禁忌物料混存混放；在危险化学品储存和使用场所及相应的安全设施设备上设置明显的警示标志；对危险化学品使用岗位员工进行专项安全教育。

7-1 企业在采购危险化学品时，应选择具有危化品生产或经营资质的单位。（3分）



7-2 企业采购危险化学品时，应当向供货方索要符合的化学品安全技术说明书和化学品安全标签，其载明内容应当符合国家相关规定。（3分）



MSDS 表	编号: 001	CAS 登记号: 7664-93-9 RTECS 编号: WS5600000 UN 编号: 1830 危险货物编号: 81007
 <p><b>硫酸</b> 分子式: H<sub>2</sub>SO<sub>4</sub></p>		 <p>腐蚀品 8</p>
<p style="text-align: center; background-color: red; color: white; padding: 5px;"><b>危 险</b></p> <p style="text-align: center; color: red;"><b>强腐蚀性, 有害, 避免接触易燃物</b></p>		
<p><b>危险性</b></p> <ul style="list-style-type: none"> <li>对皮肤、粘膜等组织有强烈的刺激和腐蚀作用。对眼睛可引起结膜炎、水肿、角膜混浊，以致失明；引起呼吸道刺激症状，重者发生呼吸困难和肺水肿；高浓度引起喉痉挛或声门水肿而死亡。口服后引起消化道烧伤以至溃疡形成。</li> <li>与易燃物(如苯)和有机物(如糖、纤维素等)接触会发生剧烈反应，甚至引起燃烧。能与一些活性金属粉末发生反应，放出氢气。遇水大量放热，可发生飞溅。具有强腐蚀性。</li> </ul>		<p><b>泄漏处理</b></p> <ul style="list-style-type: none"> <li>疏散泄漏污染区人员至安全区，禁止无关人员进入污染区，建议应急处理人员戴好面罩，穿化学防护服。不要直接接触泄漏物，勿使泄漏物与可燃物质(木材、纸、油等)接触，在确保安全情况下堵漏。喷水雾减慢挥发(或扩散)，但不要对泄漏物或泄漏点直接喷水。用沙土、干燥石灰或苏打灰混合，然后收集运至废物处理场所处置。也可以用大量水冲洗，经稀释的废水放入废水系统。如大量泄漏，利用围堤收容，然后收集、转移、回收或无害处理后废弃。</li> </ul>
<p><b>储运要求</b></p> <ul style="list-style-type: none"> <li>储于阴凉、干燥、通风处、应与易(可)燃物、碱类、金属粉末等分储</li> <li>搬运时注意个人防护</li> <li>轻装轻卸，防止破损</li> </ul>		<p><b>急救</b></p> <ul style="list-style-type: none"> <li>皮肤接触：脱去污染的衣着，立即用水冲洗至少15分钟。或用2%碳酸氢钠溶液冲洗。就医。</li> <li>眼睛接触：立即提起眼睑，用流动清水或生理盐水冲洗至少15分钟。就医。</li> <li>吸入：迅速脱离现场至空气新鲜处。呼吸困难时给输氧。给予2~4%碳酸氢钠溶液雾化吸入。就医。</li> <li>食入：误服者给牛奶、蛋清、植物油等口服，不可催吐。立即就医。</li> </ul>
<p><b>防护措施</b></p>		

### 7-3 涉及储存和使用危险化学品的单位，应建立健全危化品购买、出入库、使用、销毁登记制度和操作规程，并严格实施。（3分）



#### 危险化学品使用、储存、保管、销毁制度

- 1、采购危险化学品前，应按照有关规定办理报批手续。
- 2、对危险化学品应严格控制库存数量，原则上用多少，买多少。
- 3、采购危险化学品时，有关负责人应要求供货方提供安全数据清单，以便使用部门了解其特性、危害及应急措施，为采取防范措施提供可靠依据。
- 4、危险化学品应有清晰的标识和合理的包装。

#### 二、运输、装卸

- 1、运输、装卸人员应了解和熟悉危险化学品的一般性能、名称及运输途中的有关安全注意事项。如果是爆炸物品，应向所在地公安部门申请领取《爆炸物品运输许可证》。
- 2、运输器具、物品包装等应符合国家有关规定。
- 3、进入危险化学品库区的车辆应戴防火罩。
- 4、装卸危险化学品必须认真操作，防止剧烈震动、撞击、倾倒或溢出，发现异常情况应及时处理。



#### 30. 危险化学品安全管理制度。

为加强危险化学品安全管理，减少安全事故发生，保护员工生命和财产安全、保护环境，特制定本制度。

##### 2 适用范围

本制度适用于公司生产活动中使用、贮存危险化学品的管理。

##### 3 职责

3.1 采购部门负责公司危化品的采购、保管、发放、登记。

3.2 安全管理部门负责危化品采购、保管、使用的监督管理。

3.3 各部门车间负责危化品的领用、使用、保管、记录。

3.4 部门车间主任负责监督危化品的使用与保管情况。

##### 4、危险化学品储存管理

4.1 必须根据储存物品性质，配备足够的、相适应的消防器材和检测报警设备。

4.2 应设置明显的防火等级标志，通道、出入口和通向消防设施的通道应保持通畅。

4.3 保管人员应根据危险化学品性质，配备必要的防护用品、器具。

4.4 危险化学品库房管理人员每日工作结束，应进行安全检查，关闭门窗，切断电源，方可离去。

4.5 储存和使用危险化学品的部门，应当设置通讯、报警装置，并专人负责维护、保养，保证在任何情况下处于适用状态。

4.6 仓库应当设置醒目的防火标志，库房内严禁烟火。

4.7 仓库责任部门应制定物品入库验收制度，核对、检验进库物品的规格、质量、数量、隔离、隔开，分开放置。

4.8 物品的发放，应严格履行发放手续，认真核实。应严格控制危险化学品的发放，主管部门应经常检查。

4.9 危险化学品的储存要严格执行危险化学品的配装规定，对不可配装的危险化学品必须严格职责。

4.10 危险品的包装容器应当牢固、密封，发现破损、残缺、变形和物品变质、分解等情况时，应当及时进行安全处理。严防跑、冒、滴、漏等现象发生。

4.11 危险化学品仓库设专人24小时值班看护。危险化学品发放人员、领用人员、看守人员不得带火种入库，上述人员和操作人员不得穿着易产生静电的衣裤，防止因静电而

引发火灾事故。

4.12 危险化学品存放仓库，应设在距离办公、生活区50m以外的地方，仓库应通风良好，防火、防盗。在仓库周围应设防护网。

4.13 危险化学品的存放仓库除了检查、维护或搬运危险品时，其他任何时候危险化学品仓库都必须关闭并上锁，仓库保管员在关闭库房门时，应对库房进行安全检查。

4.14 危险化学品必须进行分类分项存放，不相容的化学品必须放在不同的仓库或者完全分隔存放。

4.15 所有危险化学品在入库前，必须提供危险化学品安全技术说明书，应对危险化学品的外包装、规格型号、数量、标识、有效期进行检查，符合要求的危险化学品方可入库存放。

4.16 危险化学品出库后，由使用部门或单位负责妥善保管，未使用的危险化学品由使用部门或单位办理退库，回收至危险品库，不允许随意倾倒、丢弃。

##### 5 危险化学品使用管理

5.1 危化品使用前必须确保包装完好、无破损，外包装上挂贴“危险品安全标签或标识”，附危险品“安全技术说明书”，无此两项的可视作不合格原材料，拒绝使用。

5.2 危化品使用区域需要临时堆放的，必须严格按照《危险化学品安全管理制度》执行：要求分类堆放，堆垛不得过高、过密、不易被碰倒，标识清楚，便于识别。

5.3 使用危化品前必须认真阅读“危险品技术说明书”，按照相应要求操作。

5.4 在使用危害特性为一、二、三类剧毒、活性稳定性、生物致病性、腐蚀性危化品时，必须严格穿戴防护用品，防止危化品接触皮肤、进入呼吸道，对人体产生危害。

5.5 使用具有燃烧性的危化品时，必须远离火源、高温环境；特别是危害特性为一、二类燃烧性危化品要确保使用过程不产生静电、火花。

5.6 使用生物致病菌时，必须严格穿戴防护用品，在规范的无菌间操作。无菌间要求完全符合致病菌操作要求。

5.7 使用危害特性为一类剧毒和极易爆炸燃烧的危化品，必须两人同时进行，一人操作、一人监督，其中监督人必须是工段长以上管理人员。

5.8 使用危化品时，要求保持良好的通风换气状态，但不能有的流通风，防止危化品飞扬扩散形成次生危害。

5.9 危险化学品的包装废弃物参照以下要求处置：

5.10 危化品要求使用干净，避免大量残留增加回收销毁的难度。严禁私自处置或不按要



7-4 危险化学品储存和使用场所及相应的安全设施设备应设置明显的警示标志。

正确案例：危险化学品储存和使用场所设置了安全设施设备。



正确案例：危险化学品储存和使用场所设置了警示标志。



7-5 生产、储存危险化学品的单位，应当根据危险化学品的种类和危险特性分区、分类、分库贮存，不得超量、超品种储存。像易燃气体和助燃气体，氧气与油脂等相互禁忌的物质，不得混存混放。爆炸物品不准和其他类物品同贮，必须单独隔离限量贮存。（3分）

错误案例：不同种类相互禁忌的危险化学品混存混放。



正确案例：不同种类危险化学品分区、分类储存。



错误案例：不同种类危险化学品混存混放。



正确案例：不同种类危险化学品分区、分类储存。





7-6 使用场所临时存放的危险化学品应划定专门存放场地并规范存放，且存放量不得超过一个工作班次用量。（3分）

错误案例：临时存放的危险化学品存放量超过一个工作班次用量。



正确案例：使用场所临时存放的危险化学品存放在防爆柜中。



7-7 危化品应收回至专用仓库中，并规范进行存放。（3分）

错误案例：危化品未应收回至专用仓库。



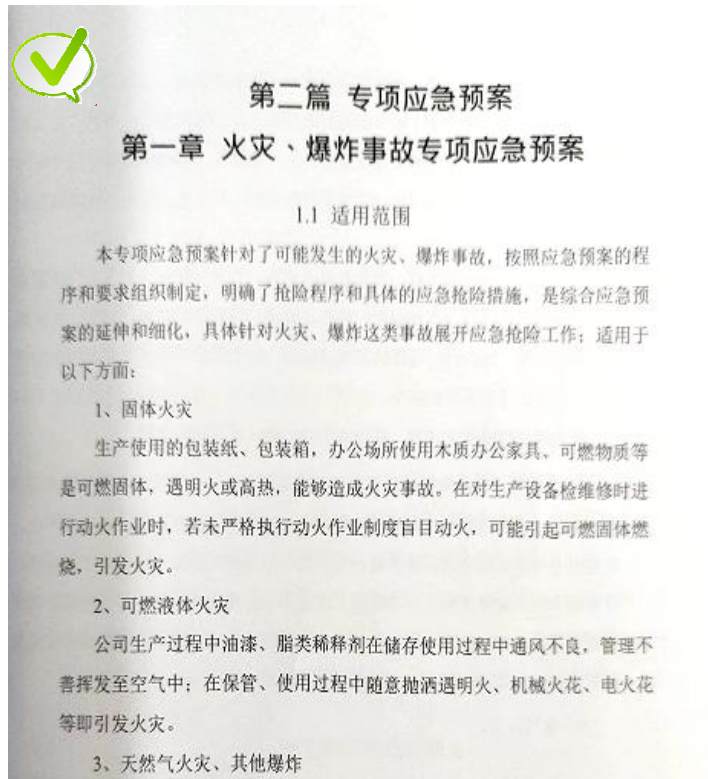
正确案例：危化品收回至专用仓库中，规范存放。



重点事项	8、应急处置与疏散演练
主要内容	加强员工安全教育培训，编制合适的现场处置方案，提升扑灭初起火灾能力；加强应急逃生演练，增强自救互救能力，避免盲目施救。

8-1 企业应制定包含火灾等事故现场处置方案的生产安全事故应急预案。现场处置方案应包含应急处置方式、流程、责任人、职责、联系方式等关键内容。  
(3分)

正确案例：



正确案例：火灾事故应急处置卡





8-2 企业应定期对专、兼职应急救援队伍开展防火技能安全培训，提升扑灭初起火灾能力；对其它员工加强应急逃生演练，以确保火灾等紧急情况下，能正确逃生。（3分）

正确案例：防火技能安全培训。



正确案例：应急逃生演练。



8-3 根据《生产安全事故应急演练基本规范》（AQ/T 9007-2019）的规定及本企业事故预防重点，每年至少组织 1 次综合应急预案演练或者专项应急预案演练，每半年至少组织 1 次现场处置方案演练。（3 分）





8-4 中小企业根据可能发生事故的类别特点，按照规定设置应急设施，配备应急装备，储备应急物资，建立管理台账，安排专人管理，并定期检查、维护、保养，确保其完好、可靠。（3分）

正确案例：设置的应急喷淋洗眼器。



正确案例：设置应急设施，配备应急装备，储备应急物资。

